

Citizenship Language Pack For Migrants in Europe - Extended

FRANÇAIS

Cours multimédia de langue et de culture pour migrants

Niveau A2

Pour communiquer en France dans la vie de tous les jours

Dialogue 25 : obtenir une équivalence de diplôme

Ce projet a été financé avec le soutien de la Commission européenne.

Cette publication n'engage que son auteur et la Commission n'est pas responsable de l'usage qui pourrait être fait des informations qui y sont contenues.

Retrouvez les vidéos L-pack ici : <https://www.youtube.com/user/L2pack/playlists>

Veillez noter que les vidéos sont stockées sur la chaîne L-Pack de You Tube et que chaque vidéo est disponible en quatre versions :

Version A – vidéo sans sous-titres

Version B – vidéo avec sous-titres

Version C – vidéo avec sous-titres et audio d'un seul des personnages (pour pratiquer votre prononciation)

Version D – vidéo sans sous-titres et avec l'audio d'un seul des personnages (pour pratiquer votre prononciation)

L'école

Dialogue 25 : obtenir une équivalence de diplôme

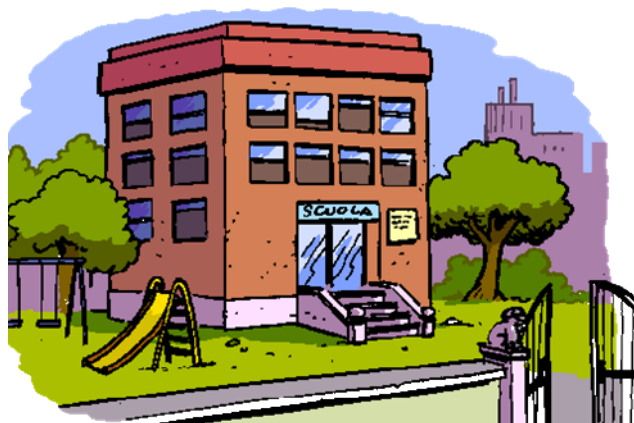
Lien vers les vidéos :

[vidéo a](#)

[vidéo b](#)

[vidéo c](#)

[vidéo d](#)



résumé du dialogue

Cette vidéo montre une conversation entre un étudiant et un employé d'un bureau administratif d'une université française.

L'étudiant aimerait faire reconnaître son diplôme ukrainien et obtenir une équivalence.

L'employé lui explique qu'en France il faut contacter un service spécial : le ENIC-NARIC pour obtenir une équivalence. Il l'informe aussi que tout se fait à distance et que c'est payant.

L'étudiant remercie l'employé pour toutes ces informations.

Dialogue 25 : obtenir une équivalence de diplôme

Lien vers la vidéo :

<https://www.youtube.com/playlist?list=PLAHmRvsK0yq209Y72VNzHRKAPgZF48Gv2>



Conversation face à face

Situation : Svetlana désire obtenir une équivalence de diplôme de son université d'origine.

Personnages : Svetlana et l'employé

Svetlana: Bonjour, mon nom est Svetlana Arslanova et je suis ukrainienne. J'ai un diplôme en économie de l'Université de Kiev. Je souhaite avoir des informations sur comment faire reconnaître mon diplôme ici en France.

Le secrétaire de l'UFR: Bonjour, madame. Oui, il faut contacter son ancienne faculté pour récupérer un supplément au diplôme et aussi contacter le ENIC-NARIC

Svetlana: Qu'est-ce que c'est?

Le secrétaire de l'UFR: Le centre ENIC-NARIC* France est le centre français d'information sur la reconnaissance académique et professionnelle des diplômes. Vous pouvez aller sur internet pour obtenir la liste des documents et ensuite leur envoyer.

Svetlana: Je ne peux pas aller sur place ?

Le secrétaire de l'UFR: Non, ils reçoivent beaucoup de demandes, alors ils préfèrent le faire à distance. Les documents demandés sont la photocopie de votre diplôme, sa traduction officielle par un traducteur agréé, le supplément de diplôme qui indique la durée des études et des cours suivis.

Svetlana: Je comprends. Ça risque de prendre longtemps...

Le secrétaire de l'UFR: Oui, je pense que oui. Une fois qu'ils auront reçu tous les documents, ils verront quel diplôme est équivalent à celui que vous avez obtenu.

Svetlana: Est-ce payant ?

Le secrétaire de l'UFR: Oui, ils vous factureront 70 euros pour la reconnaissance de votre diplôme, il y aura aussi les frais de traducteur. Vous aurez à payer l'attestation au moment de la délivrance au centre qui s'occupe des délivrances.

Svetlana: Ah bon...

Le secrétaire de l'UFR: Chaque dossier est confié à un expert et chaque attestation doit répondre à des critères de qualité. L'expert doit aller rechercher et vérifier les informations relatives aux diplômes.

Svetlana: Je comprends, je vous remercie beaucoup. Bonne journée.

Le secrétaire de l'UFR: Je vous en prie, madame. Bonne journée.

Compréhension orale

Exercice 1.

Écoutez le dialogue et numérotez dans l'ordre les démarches que l'étudiant va devoir entreprendre par la suite.

- Attendre 3 à 4 mois _____
- Le dossier sera étudié _____
- Obtention d'une attestation d'équivalence _____
- Recevoir une facture de 70€ _____
- Contacteur le ENIC-NARIC _____
- Régler 70€ au centre d'équivalence _____
- Récupérer en ligne une liste des documents _____
- Envoyer les documents _____

Production écrite

Exercice 2.

Réécoutez le dialogue et notez ci-dessous les documents à envoyer pour la reconnaissance du diplôme suédois.

-
-
-

Grammaire

Exercice 3.

Complétez le tableau « verbe » et « nom » en trouvant le mot équivalent de la même famille. Ajouter un article défini si c'est un nom.

Exemple :	VERBE	NOM
	Partir	le départ

	VERBE	NOM
1.	livrer	
2.	facturer	
3.		la traduction
4.	assister	
5.		l'application
6.	payer	
7.	recevoir	
8.	indiquer	
9.	envoyer	
10.		contact
11.		récupération
12.	étudier	
13.	finir	
14.	reconnaître	
15.	prendre	

GRAMMAIRE

Obligation – falloir ou le Subjonctif

L'expression « il faut » désigne une obligation (=on doit) en générale et dans ce cas le verbe sera à l'indicatif tandis que dans l'expression « il faut que » il y a la volonté ou le souhait personnels du locuteur adressé à l'interlocuteur. Dans ce cas, le verbe se conjugue au subjonctif.

Formation du subjonctif – les terminaisons

Je	– e
Tu	– es
Il/Elle/On	– e
Nous	– ions
Vous	– iez
Ils/Elles	– ent

Exercice

Transformez les phrases suivantes au subjonctif avec les pronoms personnels proposés.

Il faut manger modérément.

→ Il faut qu'on _____ modérément.

Il ne faut pas fumer dans le métro.

→ Il ne faut pas que les gens _____ dans le métro.

Il faut bien dormir pour bien récupérer sa forme.

→ Il faut que vous _____ bien pour que vous _____ bien votre forme.

Il faut avancer dans la vie si on veut que ça change.

→ Il faut que j'_____ la vie si je veux que ça change.

Il ne faut pas parler dans le métro ; ça dérange les autres.

→ Il ne faut pas que les voyageurs _____ dans le métro ; ça dérange les autres.

Il faut partir ensemble demain pour aller chercher un stage.

→ Il faut que nous _____ ensemble demain pour aller chercher un stage.

Il faut réserver en avance si vous voulez avoir une place à l'Opéra.

→ Il faut que vous _____ en avance si vous voulez avoir une place à l'Opéra.

Il faut profiter des soldes !

→ Il faut qu'on _____ des soldes !

Il ne faut pas dire du mal des gens puisque ça tombera un jour sur vous.

→ Il ne faut pas que vous _____ du mal des gens puisque ça tombera un jour sur vous.

Il faut changer d'abord soi si l'on veut que le monde change.

→ Il faut que je _____ d'abord si je veux que le monde _____ .

Les verbes irréguliers

	ÊTRE	AVOIR	ALLER	FAIRE
que	je sois	j' aie	j' aille	je fasse

que	tu sois	tu aies	tu ailles	tu fasses
qu' il/elle/on soit	il/elle/on ait	il/elle/on aille	il/elle/on fasse	
que nous soyons	nous ayons	nous allions	nous fassions	
que vous soyez	vous ayez	vous alliez	vous fassiez	
qu' ils/elles soient	ils/elles aient	ils/elles aillent	ils/elles fassent	

EN FRANCE

Etudes supérieure – A l'université, la vie étudiante

Diplôme universitaires

Licence 1 – l'obtention du baccalauréat et obligatoire pour entrer à la première année de faculté ; à défaut, il faudra suivre des formations et passer le DAEU

<http://www.enseignementsup-recherche.gouv.fr/>

Le D.A.E.U. est destiné aux personnes ayant interrompu leurs études sans avoir le baccalauréat et qui veulent :

reprendre des études supérieures (notamment à l'université) dans une perspective de promotion ou de retour à l'emploi

acquérir un diplôme leur permettant de passer des concours administratifs requérant le baccalauréat

obtenir un diplôme attestant de leur niveau de culture générale

–Licence 1

–Licence 2

–Licence 3

–Master 1

–Master 2 (ancienne appellation la Maîtrise)

–Doctorat (pour obtention de titre de Docteur)

Tout dépend de la discipline mais actuellement les années de doctorat sont limitées en 3 ans lorsque vous êtes allocataire (rémunéré par l'état) et 6 ans lorsque vous préparer votre thèse à mi-temps, en travaillant à côté.

Le titre de Docteur est obligatoire si vous souhaitez travailler à la faculté dans le cas où vous souhaitez devenir enseignant, enseignant-chercheur ou chercheur.

–Post-doctorat

Le bac

http://fr.wikipedia.org/wiki/Baccalaur%C3%A9at_en_France

VOCABULAIRE

Diplôme certificat...

Académique ou scolaire ? Cochez soit l'un des deux soit les deux.

	académique	scolaire
diplôme		
CQP		
CAP		
Brevet		
Baccalauréat		
Capes		
CM1		
Le lycée		
Sixième		
Licence		
Professeur		
Instituteur		
Bachelier/-ère		
Ecolier		
Etudiant/-e		
Elève		
Madame le proviseur		
Etablissement		
faculté		

Corrigé

Exercice 1.

Ecoutez le dialogue et numérotez dans l'ordre les démarches que l'étudiant va devoir entreprendre par la suite.

Contacter le ENIC-NARIC	___1___
Récupérer en ligne une liste des documents	___2___
Envoyer les documents	___3___
Le dossier sera étudié.	___4___
Recevoir une facture de 70€	___5___
Régler 70€ au centre d'équivalence	___6___
Attendre 3 à 4 mois	___7___
Obtention d'une attestation d'équivalence	___8___

Exercice 2.

Réécoutez le dialogue et notez ci-dessous les documents à envoyer pour la reconnaissance du diplôme suédois.

- photocopie de son diplôme
- photocopie de la traduction officielle (d'un traducteur agréé) de son diplôme
- photocopie du supplément au diplôme ; un document qui indique la durée des études et les cours suivis

Grammaire

Exercice 3.

Complétez le tableau « verbe » et « nom » en trouvant le mot équivalent de la même famille. Ajouter un article défini si c'est un nom.

Exemple :	VERBE	NOM
	Partir	le départ

	VERBE	NOM
1.	livrer	la livraison
2.	facturer	la facture
3.	traduire	la traduction
4.	assister	l'assistance
5.	appliquer	l'application
6.	payer	le paiement
7.	recevoir	la réception
8.	indiquer	l'indication
9.	envoyer	l'envoi
10.	contacter	contact
11.	récupérer	récupération
12.	étudier	les études
13.	finir	la fin
14.	reconnaître	la reconnaissance
15.	prendre	la prise